

R.T. I. Almaviva S.p.A/ Almawave S.p.A./ Indra Italia S.p.A/ Intellera Consulting S.r.l	Sistema Pubblico di Connettività LOTTO 4
Progetto dei Fabbisogni	SPCL4-MiTE_Cultura e Sicurezza Ambientale- ProgettoFabbisogni-2.0



Ministero della Transizione Ecologica – MiTE PROGETTO DEI FABBISOGNI

Servizi di realizzazione e gestione di Portali e Servizi on-line



Sistema Pubblico di Connettività - Lotto 4

Portale Cultura e Consapevolezza Ambientale

Versione 2.0	R.T. I. Almaviva S.p.A/ Almawave S.p.A. / Indra Italia S.p.A/ Intellera Consulting S.r.l	Pagina
Data di emissione 20/05/2022	Uso pubblico	1 di 19



R.T. I. Almaviva S.p.A/ Almawave S.p.A./ Indra Italia S.p.A/ Intellera Consulting S.r.l	Sistema Pubblico di Connettività LOTTO 4
Progetto dei Fabbisogni	SPCL4-MiTE_Cultura e Sicurezza Ambientale- ProgettoFabbisogni-2.0



SOMMARIO

1	INTRODUZIONE.....	3
1.1	Premessa.....	3
1.2	Scopo.....	4
1.3	Campo di applicazione	4
1.4	Assunzioni.....	4
1.5	Riferimenti	4
1.6	Acronimi e glossario.....	4
2	ORGANIZZAZIONE DEL CONTRATTO ESECUTIVO	5
3	PROGETTO DI ATTUAZIONE	7
3.1	Portale Web	8
3.2	Supporto al go live	10
3.3	Conduzione Applicativa.....	10
3.4	Accessibilità, Fruibilità e Analisi del Sentiment.....	10
3.4.1	Digital Monitoring e Social Listening.....	10
3.4.2	Multimedia Digital Archiving.....	12
3.5	Quadro riassuntivo dei servizi.....	13
3.6	Impegno delle risorse professionali.....	13
3.7	Indirizzo di dispiegamento dei servizi	14
3.8	Modalità di esecuzione del collaudo dei servizi	14
4	MODALITÀ DI PRESENTAZIONE E APPROVAZIONE DEGLI STATI DI AVANZAMENTO MENSILI.....	16
4.1	Gestione dei SAL Mensili	16
4.2	Report di Stato di Avanzamento Mensile.....	16
5	PIANO DI ATTUAZIONE.....	18
5.1	Piano di Lavoro	18
5.2	Gestione della Sicurezza	18
5.3	Piano di Qualità	18
6	DATA DI ATTIVAZIONE.....	19

Versione 2.0	R.T. I. Almaviva S.p.A/ Almawave S.p.A. / Indra Italia S.p.A/ Intellera Consulting S.r.l	Pagina
Data di emissione 20/05/2022	Uso pubblico	2 di 19



R.T. I. Almaviva S.p.A/ Almaxwave S.p.A./ Indra Italia S.p.A/ Intellera Consulting S.r.l	Sistema Pubblico di Connettività LOTTO 4
Progetto dei Fabbisogni	SPCL4-MiTE_Cultura e Sicurezza Ambientale- ProgettoFabbisogni-2.0



1 INTRODUZIONE

1.1 Premessa

Il Ministero della Transizione Ecologica (di seguito anche Amministrazione) ricopre un ruolo fondamentale nello sfidante percorso di attuazione del Piano Nazionale di Ripresa e Resilienza con la titolarità di investimenti e riforme che hanno la finalità di apportare innovazione sul tema ambientale, guidare la rivoluzione verde e la transizione ecologica e agire sulle infrastrutture per una mobilità sostenibile.

Con specifico riferimento alla Missione 2 del PNRR – Rivoluzione verde e transizione ecologica, Componente 1 (M2C1) - Agricoltura sostenibile ed economia circolare, Misura 3 - Sviluppare progetti integrati, l'Amministrazione è titolare di uno specifico Investimento (3.3) che ha l'obiettivo strategico di diffondere tra i cittadini, e soprattutto tra le nuove generazioni, **cultura e consapevolezza sulle sfide ambientali da affrontare e sugli stili di vita più sostenibili da adottare è l'oggetto fondamentale di questo Investimento.**

Allo scopo di poter intercettare il maggior numero di cittadini, garantendo la massima pubblicizzazione delle iniziative di divulgazione della consapevolezza ambientale, l'Amministrazione intende avvalersi di una **piattaforma aperta accessibile** e dotata di specifiche funzionalità a valore aggiunto che possano contribuire al raggiungimento effettivo dei seguenti obiettivi:

- aumentare il livello di consapevolezza sul cambiamento climatico e sulle relative conseguenze;
- divulgare ed educare a modelli di stili di vita e consumi più sostenibili;
- promuovere l'adozione di comportamenti virtuosi, anche a livello di comunità.

Il patrimonio informativo della pubblica amministrazione costituisce un bene fondamentale per lo sviluppo del Paese, da valorizzare e mettere a disposizione della comunità e, nell'ambito del presente progetto, coerentemente con i fabbisogni espressi, l'Amministrazione intende realizzare una piattaforma innovativa che, in risposta agli obiettivi strategici definiti, contribuisca a promuovere contenuti multimediali e consentirne lo sharing, facilitando la divulgazione dei seguenti contenuti multimediali in materia cultura e consapevolezza ambientale:

- Podcast
- Videoclip brevi per il web e social
- Video lezioni divulgative per le scuole
- Spot video e radio
- Omni-canale sulle tematiche di transizione ecologica

Il presente documento costituisce il **Progetto dei Fabbisogni per i servizi richiesti dal Ministero della Transizione Ecologica e contiene la proposta tecnico ed economica** da implementare sulla base delle richieste contenute nel Piano dei Fabbisogni redatto dall'Amministrazione, secondo le modalità tecniche ed i listini previsti nel Contratto Quadro di riferimento.

Versione 2.0	R.T. I. Almaviva S.p.A/ Almaxwave S.p.A. / Indra Italia S.p.A/ Intellera Consulting S.r.l	Pagina
Data di emissione 20/05/2022	Uso pubblico	3 di 19



R.T. I. Almaviva S.p.A/ Almawave S.p.A./ Indra Italia S.p.A/ Intellera Consulting S.r.l	Sistema Pubblico di Connettività LOTTO 4
Progetto dei Fabbisogni	SPCL4-MiTE_Cultura e Sicurezza Ambientale- ProgettoFabbisogni-2.0

1.2 Scopo

Scopo del documento è documentare e quantificare i servizi richiesti dall'Amministrazione. Si compone di:

- Organizzazione del Contratto
- Progetto di Attuazione
- Modalità di presentazione e approvazione degli stati di avanzamento mensili
- Piano di Attuazione
- Data di Attivazione.

1.3 Campo di applicazione

Il documento si applica al progetto SPC lotto 4. In particolare saranno attivati i seguenti servizi:

- L4.S1 Progettazione sviluppo MEV rifacimento portali siti e applicazioni web.
- L4.S6 Conduzione applicativa
- L4.S7 Supporto specialistico

1.4 Assunzioni

1.5 Riferimenti

Identificativo ¹	Titolo/Descrizione
Contratto Quadro del 04/08/2017 e relativi Allegati	Contratto Quadro relativo all'Appalto dei servizi di realizzazione e gestione di Portali e Servizi on-line (lotto 4) in favore delle PA.
Allegato 5A alla lettera d'invito	Capitolato Tecnico Parte Generale
Allegato 5B alla lettera d'invito	Capitolato Tecnico Lotto 4
Piano dei Fabbisogni	51738 _ contratto quadro SPC - lotto 4_PORTALE CULTURA E CONSAPEVOLEZZA AMBIENTALE[57].pdf
Progetto dei Fabbisogni del 06/05/2022	SPCL4-MiTE_Cultura e Sicurezza Ambientale-ProgettoFabbisogni-1.0

1.6 Acronimi e glossario

Definizione / Acronimo	Descrizione
AgID	Agenzia per l'Italia Digitale
Consip	Consip S.p.a.
RTI	Raggruppamento Temporaneo d'Impresa
SPC	Sistema Pubblico di Connettività
MiTE	Ministero per la Transizione Ecologica
PNRR	Piano Nazionale di Ripresa e Resilienza

¹ La sigla x.y identifica la versione del documento; tale sigla, presente nell'identificativo del documento stesso, sottintende la versione ultima dello stesso.

R.T. I. Almaviva S.p.A/ Almawave S.p.A./ Indra Italia S.p.A/ Intellera Consulting S.r.l	Sistema Pubblico di Connettività LOTTO 4
Progetto dei Fabbisogni	SPCL4-MiTE_Cultura e Sicurezza Ambientale- ProgettoFabbisogni-2.0

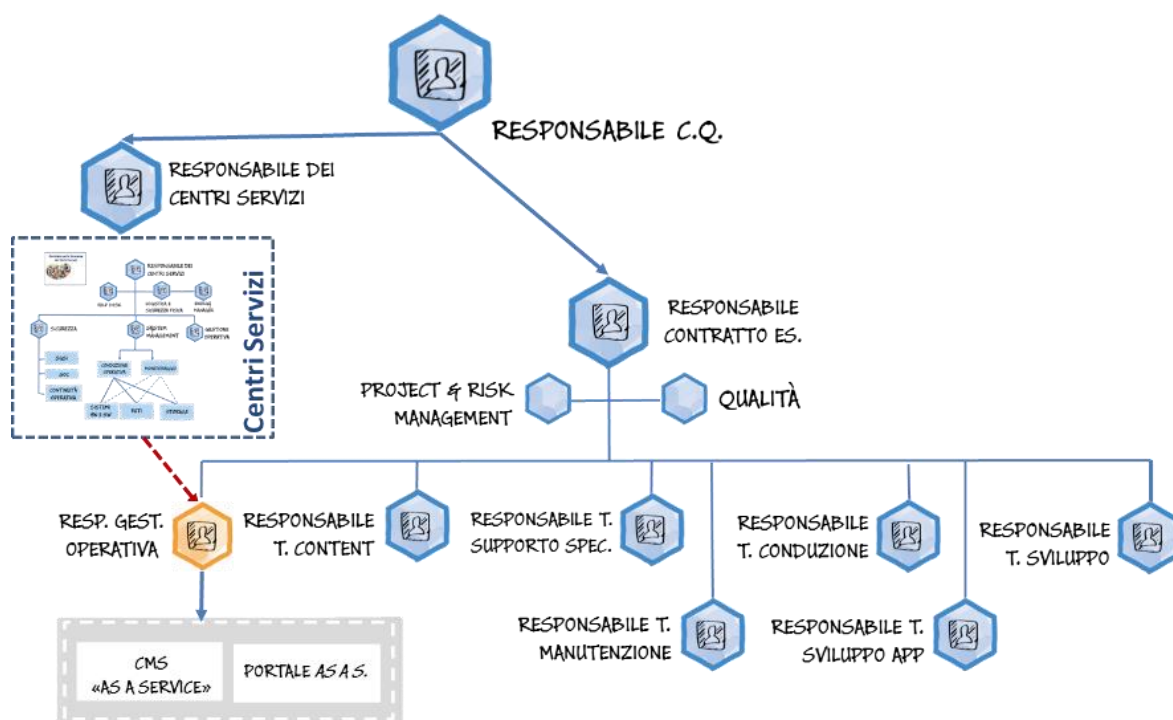
2 ORGANIZZAZIONE DEL CONTRATTO ESECUTIVO

Il RTI si avvale di un modello organizzativo di cooperazione, che ha come obiettivo quello di soddisfare le richieste di cooperazione delle Amministrazioni in maniera coordinata ed integrata sia a livello di singolo Contratto Esecutivo sia a livello di Contratto Quadro.

Per il Contratto Esecutivo si identificano:

- il Responsabile del Contratto Esecutivo: Massimiliano evangelista
- il Responsabile delle funzioni di Project e Risk Management e di Quality Management specifiche per il CE: Paola Fortuna

La figura seguente rappresenta l'organizzazione prevista per l'esecuzione del contratto.



Versione 2.0	R.T. I. Almaviva S.p.A/ Almawave S.p.A. / Indra Italia S.p.A/ Intellera Consulting S.r.l	Pagina
Data di emissione 20/05/2022	Uso pubblico	5 di 19

R.T. I. Almaviva S.p.A/ Almawave S.p.A./ Indra Italia S.p.A/ Intellera Consulting S.r.l	Sistema Pubblico di Connettività LOTTO 4
Progetto dei Fabbisogni	SPCL4-MiTE_Cultura e Sicurezza Ambientale-ProgettoFabbisogni-2.0

La tabella seguente riporta i nominativi/ruoli dell'organizzazione previsti per i servizi contrattuali erogati.

Ruolo	Nome	Cognome	Riferimenti
Responsabile Centro Servizi	Emiliano	Muroni	e.muroni@almaviva.it
Responsabile Sviluppo	Elisabetta	Mignano	e.mignano@almaviva.it
Responsabile Conduzione	Elisabetta	Mignano	e.mignano@almaviva.it
Responsabile Supporto Specialistico	Elisabetta	Mignano	e.mignano@almaviva.it

Versione 2.0 Data di emissione 20/05/2022	R.T. I. Almaviva S.p.A/ Almawave S.p.A. / Indra Italia S.p.A/ Intellera Consulting S.r.l Uso pubblico	Pagina 6 di 19
--	---	-------------------



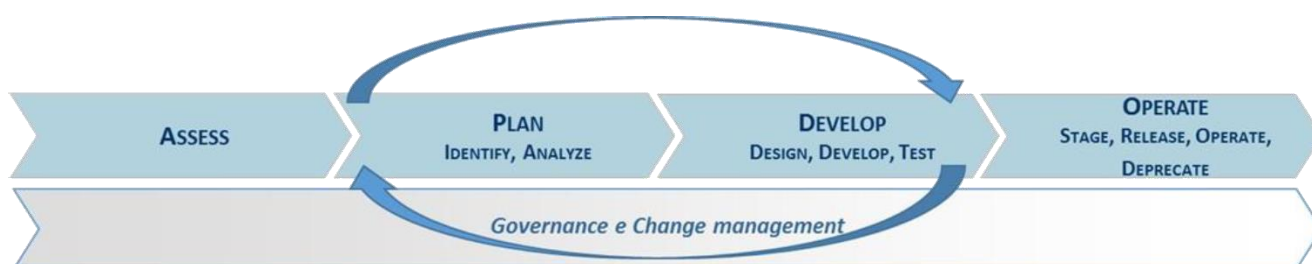
R.T. I. Almaviva S.p.A/ Almwave S.p.A./ Indra Italia S.p.A/ Intellera Consulting S.r.l	Sistema Pubblico di Connettività LOTTO 4
Progetto dei Fabbisogni	SPCL4-MiTE_Cultura e Sicurezza Ambientale- ProgettoFabbisogni-2.0

3 PROGETTO DI ATTUAZIONE

Il progetto di attuazione ha l'obiettivo di rispondere, in particolare, alle esigenze espresse nel Piano, relative alla realizzazione di un portale web per la diffusione della consapevolezza ambientale. I paragrafi che seguono riportano l'approccio metodologico e la descrizione delle componenti e funzionalità che costituiscono la soluzione che il RTI implementerà per rispondere all'esigenza espressa nel Piano dei Fabbisogni e contestualmente la stima dimensionale/economica articolata secondo le modalità di erogazione dei servizi prevista contrattualmente per il Lotto 4 del Contratto Quadro.

In particolare, la soluzione proposta dal RTI è basata sul rispetto delle linee guida AgID e sulle più recenti tecnologie di intelligenza artificiale nell'ambito della integrazione delle fonti audio/video e della raccolta e analisi di informazioni acquisite da diverse fonti web.

Approccio metodologico



La metodologia che si intende utilizzare per lo svolgimento del Servizio è strutturata in **quattro fasi** al cui interno si colloca il ciclo di vita degli artefatti (artifact) coinvolti nella realizzazione di servizi-componenti interfacce, componenti client. Gli artifact non sono limitati ai servizi, ma includono anche i workflow associati ai processi di gestione, i casi di test, la documentazione, ecc.

L'intero processo descritto a seguire è corredato da una fase di governo dell'intera progettualità e di gestione del cambiamento

- **ASSESS** - L'obiettivo della fase è rilevare lo stato corrente dei fabbisogni specifici (as-is) e, più in generale, per poi definire il target verso cui si vuole evolvere (to-be). In questa fase di Assess si procede all'identificazione puntuale dei servizi e delle funzionalità. Successivamente, l'identificazione è condotta in con maggiore verticalizzazione nella successiva fase di Plan (*Identify*). In entrambe le fasi il RTI promuoverà un approccio orientato alla condivisione massima con l'Amministrazione, combinando processi Top-down con analisi Bottom-up
- **PLAN** - La presente fase, composta da sue macroattività **Identify** e **Analyze** e ha lo scopo di analizzare l'ecosistema, definire la soluzione, identificare gli artifact impattati o da creare. In particolare, nella

Versione 2.0	R.T. I. Almaviva S.p.A/ Almwave S.p.A. / Indra Italia S.p.A/ Intellera Consulting S.r.l	Pagina
Data di emissione 20/05/2022	Uso pubblico	7 di 19

R.T. I. Almaviva S.p.A/ Almaxwave S.p.A./ Indra Italia S.p.A/ Intellera Consulting S.r.l	Sistema Pubblico di Connettività LOTTO 4
Progetto dei Fabbisogni	SPCL4-MiTE_Cultura e Sicurezza Ambientale- ProgettoFabbisogni-2.0

macroattività di *Analyze*, sono analizzati i servizi e processi che sono impattati dal Servizio di digitalizzazione, individuati gli eventuali rischi e le relative azioni di mitigazioni, progettati i test.

- **DEVELOP** – in questa fase le caratteristiche della soluzione sono tradotte in specifiche tecniche di un dettaglio sufficiente alla generazione degli artifact fisici con un percorso che si articola nelle tre macrofasi **Design, Develop e Test**.
- **OPERATE** - La fase comprende le attività di configurazione dei sistemi di esercizio, l'avvio in esercizio, verifica delle prestazioni e anticipare eventuali problemi.

3.1 Portale Web

La prima esigenza riguarderà lo sviluppo di un **Portale WEB Portale Cultura e Consapevolezza Ambientale** (di seguito anche “Portale Web”) per consentire la divulgazione dei contenuti multimediali in materia cultura e sicurezza ambientale.

Il portale verrà realizzato attraverso l'utilizzo di DRUPAL, una piattaforma open source per la gestione dei contenuti web (CMS) con elevate caratteristiche di robustezza, sicurezza e flessibilità che supporta le azioni di pubblicazione, amministrazione e organizzazione di grandi quantità e varietà di contenuti in un sito web.

Al fine di rispondere alle esigenze dell'Amministrazione e in relazione ai contenuti che si rende necessario pubblicizzare mediante la piattaforma richiesta, le caratteristiche del portale saranno le seguenti:

- Lingua Italiana e Inglese
- Dinamico
- Scalabile
- User-centric UX/UI Design
- Responsive Layout
- Agid Compliance
- Accessibilità
- Security-by-design
- Gestione cookie
- Gestione profili
- Workflow approvativo redazione/pubblicazione contenuti

Con specifico riferimento alle **tipologie di contenuto**, il Portale web potrà esporre:

- gallery multimediale (immagini o video),
- contenuto multimediale (video/audio/immagine),
- podcast,
- notizie,
- comunicati,
- normative,
- campagne e iniziative,
- ufficio stampa.

Versione 2.0	R.T. I. Almaviva S.p.A/ Almaxwave S.p.A. / Indra Italia S.p.A/ Intellera Consulting S.r.l	Pagina
Data di emissione 20/05/2022	Uso pubblico	8 di 19



R.T. I. Almaviva S.p.A/ Almare S.p.A./ Indra Italia S.p.A/ Intellera Consulting S.r.l	Sistema Pubblico di Connettività LOTTO 4
Progetto dei Fabbisogni	SPCL4-MiTE_Cultura e Sicurezza Ambientale- ProgettoFabbisogni-2.0

Occorre innanzitutto precisare che, in relazione all'esigenza espressa dall'Amministrazione, il rilascio delle funzionalità del portale web sarà organizzato in due fasi temporali: **la prima fase che si concluderà entro il 30 giugno 2022 e la seconda fase che si concluderà alla data conclusiva del contratto**(Cfr. Successivo Paragrafo 5 Piano di Attuazione).

Nel corso della prima fase, il portale sarà realizzato in lingua italiana e il RTI - in stretto raccordo con l'Amministrazione per la condivisione degli aspetti decisionali di competenza - si occuperà di

- Raccogliere i requisiti e procedere con l'assessment
- Configurare il dominio e portale base Drupal
- Predisporre la documentazione di Analisi dei Requisiti:
 - Progettare l'architettura e il portale web, in particolare: Progettare l'infrastruttura
 - Definire l'architettura dell'informazione, story board, ecc
 - Progettare UX/UI, mockup

Pertanto, sarà rilasciato il portale web con le seguenti **funzionalità base**:

- Homepage con 5 blocchi widget
- profilazione,
- workflow operativo,
- gestione cookies,
- accessibilità,
- gallery multimediale,
- podcast,
- notizie,
- comunicati
- Pagine di ricerca

La seconda fase di rilascio sarà attivata post go live del 30 giugno e prevedrà il rilascio delle seguenti **funzionalità avanzate**:

- Pagina Organigramma,
- Mappa del Sito,
- Pagine Custom,
- Contatti,
- Archivio,
- Collegamenti,
- Modulo FAQ e Feedback: Realizzazione di una funzionalità di gestione FAQ (non statica) con integrazione del modulo di rilevazione di gradimento per ciascuna pagina.
- Modulo analytics / Google Console: Configurazione della console analitica di Google.
- Modulo Webform e sondaggi: Verrà realizzato un form contattaci e un form dei sondaggi con la possibilità di creare e far partecipare ai sondaggi, nonché visualizzare i relativi risultati.

Versione 2.0	R.T. I. Almaviva S.p.A/ Almare S.p.A. / Indra Italia S.p.A/ Intellera Consulting S.r.l	Pagina
Data di emissione 20/05/2022	Uso pubblico	9 di 19

R.T. I. Almaviva S.p.A/ Almwave S.p.A./ Indra Italia S.p.A/ Intellera Consulting S.r.l	Sistema Pubblico di Connettività LOTTO 4
Progetto dei Fabbisogni	SPCL4-MiTE_Cultura e Sicurezza Ambientale- ProgettoFabbisogni-2.0

3.2 Supporto al go live

La seconda esigenza riguarderà il caricamento iniziale all'interno del portale di una serie di contenuti multimediali che l'Amministrazione metterà a disposizione in tempi utili per il go-live della soluzione, al fine di renderli fruibili entro il 30 giugno 2022.

In tal senso, il RTI si occuperà di caricare i contenuti e segnatamente potranno essere inseriti fino a:

- 1 gallery multimediale
- 10 contenuti multimediali (video,audio,immagini)
- 1 podcast
- 6 notizie
- 6 comunicati

Inoltre, il RTI erogherà moduli di formazione specialistica finalizzata al trasferimenti di know how al personale dell'Amministrazione per consentire l'utilizzo del Backend Amministrativo Drupal e la pubblicazione dei contenuti. Il percorso formativo avrà il fine di rendere autonomi il personale dell'Amministrazione dedicato nell'utilizzo del portale web.

Le modalità formative previste sono:

- Sessioni in aula e/o da remoto
- Training on the job

Il RTI rilascerà il materiale didattico utile per eventuali supporto post-formazione.

3.3 Conduzione Applicativa

Sarà prevista l'attività di conduzione applicativa, a partire dal rilascio del portale web con le funzionalità base al 30 giugno, attraverso un servizio di Help Desk di primo e secondo livello con una copertura nei giorni feriali 5x8 dal Lunedì al Venerdì dalle 9.00 alle 18.00 , garantendo il Backup e i rilasci applicativi per bugfixing.

La conduzione applicativa prevede l'utilizzo del sistema di ticketing raggiungibile all'indirizzo <https://support.almaviva.it/>

3.4 Accessibilità, Fruibilità e Analisi del Sentiment

La misurazione delle performance comunicative del Portale Web e dei contenuti multimediali ivi ospitati saranno realizzati dei servizi e delle piattaforme di analisi ad alto valore aggiunto, la cui descrizione e macro-attività sono descritte nei sottoparagrafi seguenti.

3.4.1 Digital Monitoring e Social Listening

Il RTI al fine di corrispondere pienamente alle esigenze dell'Amministrazione di comprendere i target e le tendenze relative alle tematiche trattate sul portale con specifiche campagne di comunicazione per aumentare

Versione 2.0	R.T. I. Almaviva S.p.A/ Almwave S.p.A. / Indra Italia S.p.A/ Intellera Consulting S.r.l	Pagina
Data di emissione 20/05/2022	Uso pubblico	10 di 19

R.T. I. Almaviva S.p.A/ Almawave S.p.A./ Indra Italia S.p.A/ Intellera Consulting S.r.l	Sistema Pubblico di Connettività LOTTO 4
Progetto dei Fabbisogni	SPCL4-MiTE_Cultura e Sicurezza Ambientale- ProgettoFabbisogni-2.0

la consapevolezza dei temi ambientali sei cittadini, realizzerà una a piattaforma di Digital Monitoring e Social Listening che affiancherà, integrandosi in alcune parti, il Portale Web.

L'obiettivo è quello di raccogliere ed analizzare informazioni (sentiment ed emotion) acquisite da diverse fonti web e social fine di costruire **dashboard e indicatori di sintesi su domini specifici di interesse dell'Amministrazione (di cosa si parla, come se ne parla, chi ne parla, etc.).**

Ciò consentirà, altresì, di ottenere feedback sulla qualità dei servizi offerti come supporto ai decision makers (anche come soluzione di brand reputation) e per identificazione di fenomeni emergenti e orientare al meglio le campagne di comunicazione.

Di seguito si riportano le caratteristiche della soluzione di intelligenza artificiale che sarà realizzata :

- **Piattaforma web di analisi**
Realizzazione della piattaforma web di analisi e presentazione dei report, con accesso profilato per gli utenti amministratori dell'Amministrazione e/o responsabili del servizio.
- **Keyword di raccolta**
Definizione dell'ambito del monitoraggio che consiste nella individuazione delle keyword (fino ad un massimo di venti) oggetto della raccolta dei dati sulle fonti, da definire insieme all'Amministrazione.
- **Tematiche oggetto di monitoraggio**
Saranno definiti, all'avvio delle attività di analisi ed in collaborazione con l'Amministrazione, due macro ambiti/indagini, in linea con le aree di interesse delle iniziative e campagne di comunicazione rilanciate tramite il Portale (es. consapevolezza ambientale).
- **Sentiment Analysis**
Analisi delle conversazioni social su pagine pubbliche monitorate attraverso tecniche di NLP e Machine Learning al fine di individuare il sentiment espresso. Le attività comprese si riferiscono alla scelta del dominio tematico, al tagging delle conversazioni pubbliche provenienti dalle fonti monitorate, alla costruzione di un dizionario ad hoc inerente le tematiche oggetto di indagine per l'individuazione delle opinioni correlate ed espresse nelle conversazioni. Le analisi saranno effettuate sulle pagine social pubbliche di Twitter, Instagram, Facebook, TikTok, LinkedIn, Youtube, Web (siti di news, blog, forum).
- **Monitoraggio canali**
Social: monitoraggio di pagine pubbliche specifiche dedicate all'iniziativa (Twitter, Instagram, Facebook, TikTok, LinkedIn, Youtube, Web). Sul canale social si andranno a monitorare le conversazioni pubbliche contenenti parole riconducibili agli eventi formativi e ai temi monitorati al loro interno. Web: testate pubbliche on line nazionali (se applicabile) e locali. Sul Web si andranno a monitorare gli articoli on line che pubblicizzano o parlano dell'iniziativa.
- **KPI ed Indicatori**
Realizzazione di metriche di sintesi visualizzabili su dieci dashboard e consolidamento di un set di KPI per ogni indagine individuata (analisi del posizionamento online, monitoraggio del dibattito pubblico, time trends and peaks, frequent hashtags, indicatori di sentiment, geolocalization, most active users, etc.)
- **Reportistica Real Time**
Dashboard utili alla una lettura dei dati, contenenti metriche analitiche e monitoraggio in real time dei dati acquisiti con possibilità di alerting configurabili. Potrà essere effettuato un riconoscimento

Versione 2.0	R.T. I. Almaviva S.p.A/ Almawave S.p.A. / Indra Italia S.p.A/ Intellera Consulting S.r.l	Pagina
Data di emissione 20/05/2022	Uso pubblico	11 di 19



R.T. I. Almaviva S.p.A/ Almwave S.p.A./ Indra Italia S.p.A/ Intellera Consulting S.r.l	Sistema Pubblico di Connettività LOTTO 4
Progetto dei Fabbisogni	SPCL4-MiTE_Cultura e Sicurezza Ambientale- ProgettoFabbisogni-2.0

tempestivo dei fenomeni nuovi o critici, un'analisi di contenuti "non strutturati" in real time e la registrazione del buzz (quanto si parla di un tema) per valutare la popolarità di un argomento di interesse.

3.4.2 Multimedia Digital Archiving

Nell'ambito del progetto di realizzazione del Portale Web è emersa l'esigenza di avvalersi di tecnologie evolute di intelligenza artificiale nel campo del riconoscimento automatico del parlato in testo, attraverso cui soddisfare appieno l'obiettivo primario del progetto stesso e al contempo offrire servizi a valore aggiunto al fine di:

- Valorizzare il patrimonio multimediale «sommerso» e quello di nuova generazione;
- Facilitare la **divulgazione e la fruizione** dei contenuti multimediali prodotti;

Il RTI allo scopo di soddisfare pienamente l'esigenza espressa provvederà alla realizzazione di una **piattaforma di Digital Archiving** integrata al portale Web, al fine di ottimizzare e valorizzare la gestione del patrimonio multimediale, abilitando al contempo l'indicizzazione automatica dei file audio video pubblicati sul portale Web ai fini di ricerca negli archivi multimediali.

La piattaforma consentirà di realizzare nuove esperienze **accessibili ed inclusive** di fruizione dei contenuti audio video; il punto di accesso API della piattaforma consentirà di gestire in modalità trasparente all'utente finale la gestione dei contenuti multimediali nonché semplificare le richieste di elaborazione più complesse.



R.T. I. Almaviva S.p.A/ Almwave S.p.A./ Indra Italia S.p.A/ Intellera Consulting S.r.l	Sistema Pubblico di Connettività LOTTO 4
Progetto dei Fabbisogni	SPCL4-MiTE_Cultura e Sicurezza Ambientale- ProgettoFabbisogni-2.0

Di seguito tutte le componenti di cui la piattaforma di Digital Archiving verrà dotata:

- **Trascrizione vocale**
Trascrizione automatica dei file audio/video in lingua italiana in output testuali sincronizzati all'audio d'origine ai fini di ricerca negli archivi multimediali
- **Sottotitolazione**
Produzione di sottotitoli personalizzabili, intellegibili e rispondenti ai requisiti di accessibilità;
- **Indicizzazione**
Indicizzazione automatica degli output sincronizzati ai fini di una ricerca evoluta per parola chiave negli archivi multimediali del portale web.

Tutte le componenti saranno fruite tramite API attraverso l'interoperabilità diretta ai workflow redazionali.

Le fasi di implementazioni del Digital Archiving sono di seguito rappresentate:

FASE 1: Sviluppo della piattaforma

- *Assessment* finalizzato alla definizione della soluzione tecnico progettuale per la corretta ed efficace integrazione al portale Web.
- *Sviluppo delle componenti di trascrizione* (lingua italiana), sottotitolazione (lingua italiana), indicizzazione;
- *Sviluppo API*, ai fini dell'interoperabilità del Digital Archiving ai workflow redazionali del portale web. L'interoperabilità API consentirà di gestire e semplificare in maniera automatizzata le richieste di elaborazione dei contenuti audio video.

FASE 2: Configurazione ed attivazione della piattaforma

- Setup e configurazione del Digital Archiving.
- Test & Rilascio: attività di testing e collaudo

FASE 3: Go Live

3.5 Quadro riassuntivo dei servizi

SERVIZIO	NOME SERVIZIO	PREZZO UNITARIO	METRICA	Modalità di erogazione	Modalità di consuntivazione	QUANTITA'	IMPORTO
L4.S1.1a	Ciclo Completo (gg/pp)	192,32	gg/pp	Progettuale	A corpo	2127	409.064,64 €
L4.S6	Conduzione applicativa	189,64	gg/pp	Continuativa	A canone	102	19.343,28 €
L4.S7	Supporto specialistico	204,7	gg/pp	Progettuale	A consumo	39	7.983,30 €
TOTALE							436.391,22 €

3.6 Impegno delle risorse professionali

Il mix delle risorse professionali impegnate nelle attività sarà quello previsto nel Contratto Quadro. Potrà variare a seguito di una specifica richiesta da parte dell'Amministrazione.

Per quanto riguarda le attività previste a "corpo [gg/p]" (cfr. Gara Cloud Lotto 4_Allegato 5B_Capitolato Tecnico) saranno concordate tra RTI e Amministrazione le quantità per singoli obiettivi/lotti identificati e pianificati di volta in volta.

Versione 2.0	R.T. I. Almaviva S.p.A/ Almwave S.p.A. / Indra Italia S.p.A/ Intellera Consulting S.r.l	Pagina
Data di emissione 20/05/2022	Uso pubblico	13 di 19

R.T. I. Almaviva S.p.A/ Almaxwave S.p.A./ Indra Italia S.p.A/ Intellera Consulting S.r.l	Sistema Pubblico di Connettività LOTTO 4
Progetto dei Fabbisogni	SPCL4-MiTE_Cultura e Sicurezza Ambientale- ProgettoFabbisogni-2.0

3.7 Indirizzo di dispiegamento dei servizi

Il centro servizi del RTI può essere considerato a tutti gli effetti un Data Center “virtuale” ed è costituito dalle sedi che le aziende del RTI hanno attivato per la erogazione di tutti i servizi previsti dal progetto SPC.

Il Centro Servizi è organizzato su 4 sedi (cfr. tabella seguente) dislocate sul territorio italiano: tre della mandataria Almaviva che ospitano sia il personale sia l’infrastruttura dedicata alle Amministrazioni contraenti, una di Indra che prevede la presenza del solo personale.

Sede	Azienda RTI	Data Center	Indirizzo	Mq totali
Casal Boccone	Almaviva	✓	Via di Casal Boccone 188/190 - Roma	34.800
Scalo Prenestino	Almaviva	✓	Via dello Scalo Prenestino 15 - Roma	11.200
Missaglia	Almaviva	✓	Via Missaglia 98 - Milano	10.800
Monza	Indra		via Monza 338 - Milano	800

I servizi oggetto del presente Progetto saranno erogati secondo le modalità previste dal Contratto Quadro, mentre saranno erogati dal Centro Servizi i **Servizi Trasversali** a supporto, qui di seguito elencati:

- *Sistema di Controllo dei livelli di Servizio (SLM);*
- *Portale di Governo della Fornitura (PGF);*
- *Help Desk (HDK).*

In particolare l’infrastruttura di Help Desk sarà ospitata nel Centro Servizi, mentre il personale di I livello opererà da postazioni presenti presso una sede del Gruppo Almaviva e il personale di II livello opererà da postazioni presenti presso le sedi del RTI.

Vanno inoltre ricordati i **Servizi di gestione** necessari al buon funzionamento del Centro Servizi:

- *Gestione della sicurezza dei Data Center*, consiste messa in opera delle misure di tipo fisico, logico ed organizzativo atte ad assicurare in corso d’opera il mantenimento dei livelli di sicurezza coerenti con le politiche e con gli impegni assunti nei contratti e formalizzati nelle specifiche di servizio/configurazioni di servizio.
- *Monitoraggio e controllo dei sistemi e della rete*, consiste nell’utilizzo dell’infrastruttura hardware e software di base a supporto delle verifiche sulla disponibilità delle risorse dell’ambiente elaborativi e della rete e successivi controlli sui Log.
- *Gestione dei Backup dei sistemi del Centro Servizi*, consiste nell’utilizzo della infrastruttura a supporto della applicazione delle politiche di backup e nel salvataggio in ambienti sicuri dei supporti utilizzati.

3.8 Modalità di esecuzione del collaudo dei servizi

I servizi oggetto del presente Progetto dei Fabbisogni saranno sottoposti ad un collaudo “sul campo” da parte dell’ Amministrazione, che eseguirà i test previsti dal RTI nelle Specifiche di collaudo ed ogni altro test che riterrà opportuno.

Al termine sarà redatto un Verbale di Collaudo con il dettaglio di quanto effettuato e gli esiti.

Versione 2.0	R.T. I. Almaviva S.p.A/ Almaxwave S.p.A. / Indra Italia S.p.A/ Intellera Consulting S.r.l	Pagina
Data di emissione 20/05/2022	Uso pubblico	14 di 19

R.T. I. Almaviva S.p.A/ Almawave S.p.A./ Indra Italia S.p.A/ Intellera Consulting S.r.l	Sistema Pubblico di Connettività LOTTO 4
Progetto dei Fabbisogni	SPCL4-MiTE_Cultura e Sicurezza Ambientale-ProgettoFabbisogni-2.0

E' responsabilità del Raggruppamento fornire personale e documentazione necessaria alla esecuzione del collaudo.

Versione 2.0 Data di emissione 20/05/2022	R.T. I. Almaviva S.p.A/ Almawave S.p.A. / Indra Italia S.p.A/ Intellera Consulting S.r.l Uso pubblico	Pagina 15 di 19
--	---	--------------------



R.T. I. Almaviva S.p.A/ Almaxwave S.p.A./ Indra Italia S.p.A/ Intellera Consulting S.r.l	Sistema Pubblico di Connettività LOTTO 4
Progetto dei Fabbisogni	SPCL4-MiTE_Cultura e Sicurezza Ambientale- ProgettoFabbisogni-2.0

4 MODALITÀ DI PRESENTAZIONE E APPROVAZIONE DEGLI STATI DI AVANZAMENTO MENSILI

4.1 Gestione dei SAL Mensili

Gli stati di avanzamento mensili costituiscono lo strumento mediante il quale il RTI tiene informata l'Amministrazione su tutte le attività che costituiscono il provisioning dei servizi da erogare (dal sopralluogo fino al collaudo finale e la relativa migrazione) e, successivamente, sullo stato di funzionamento e la qualità dei servizi stessi.

A tale scopo il Fornitore ed il RTI attivano un servizio di project management consistente nella pianificazione, gestione e verifica delle attività mirate al completamento del progetto.

Il project manager del Fornitore si confronterà con il responsabile di progetto nominato dall'Amministrazione per la definizione ed esecuzione delle attività.

I report saranno prodotti con cadenza mensile e consegnati all'Amministrazione secondo una modalità di comunicazione definita tra RTI ed Amministrazione.

4.2 Report di Stato di Avanzamento Mensile

Per quanto concerne le attività legate all'implementazione dei servizi, il flusso comunicativo può essere sintetizzato come segue:

- il project manager del RTI invia, mediante E-mail, il report SAL all'Amministrazione;
- l'Amministrazione, nella persona del suo responsabile di progetto, analizza, congiuntamente con il project manager del fornitore, la situazione di avanzamento, le eventuali modifiche rispetto al piano operativo previsto e le contromisure che il fornitore intende mettere in atto per recuperare gli eventuali ritardi verificatisi.
- Il responsabile dell'Amministrazione approva il report mediante comunicazione e-mail verso il fornitore.

Il report di Stato di Avanzamento Mensile contiene, a titolo esemplificativo, le seguenti informazioni:

- Avanzamento/Rispetto dei tempi previsti nel piano di attivazione;
- Eventuali ripianificazioni;
- Eventuale Esito Tracking sui rischi;
- Esito dei test interni;
- Esito collaudi effettuati;
- Eventuali Change emersi nel periodo;

Versione 2.0	R.T. I. Almaviva S.p.A/ Almaxwave S.p.A. / Indra Italia S.p.A/ Intellera Consulting S.r.l	Pagina
Data di emissione 20/05/2022	Uso pubblico	16 di 19

R.T. I. Almaviva S.p.A/ Almawave S.p.A./ Indra Italia S.p.A/ Intellera Consulting S.r.l	Sistema Pubblico di Connettività LOTTO 4
Progetto dei Fabbisogni	SPCL4-MiTE_Cultura e Sicurezza Ambientale-ProgettoFabbisogni-2.0

- Azioni correttive/preventive applicate;
- Varie ed eventuali.

Tutti gli stati di avanzamento sono soggetti ad approvazione da parte dell'Amministrazione.

Nella fase di erogazione dei servizi il RTI manterrà la produzione mensile del SAL, orientati più a definire l'andamento della erogazione, in termini di:

- Indicazioni su possibili problemi o anomalie eventualmente verificatisi;
- Proposte di modifiche/aggiornamenti da apportare;
- Proposte eventuali ottimizzazioni/migliorie da apportare all'organizzazione dei processi definiti;
- Varie ed eventuali.

Tali informazioni possono essere fornite utilizzando il template SPCL4-TMP-SALMensile-1.0.

Versione 2.0 Data di emissione 20/05/2022	R.T. I. Almaviva S.p.A/ Almawave S.p.A. / Indra Italia S.p.A/ Intellera Consulting S.r.l Uso pubblico	Pagina 17 di 19
--	---	--------------------

R.T. I. Almaviva S.p.A/ Almawave S.p.A./ Indra Italia S.p.A/ Intellera Consulting S.r.l	Sistema Pubblico di Connettività LOTTO 4
Progetto dei Fabbisogni	SPCL4-MiTE_Cultura e Sicurezza Ambientale- ProgettoFabbisogni-2.0

5 PIANO DI ATTUAZIONE

5.1 Piano di Lavoro

Il piano di lavoro si svilupperà secondo quanto riportato nello schema seguente. Si specifica che la scadenza del Piano è prevista al 31/12/2022, in linea con la durata del Contratto quadro di riferimento, prorogata ai sensi del Decreto legge n. 50 del 17/05/2022, art.49.

PORTALE SICUREZZA E CONSAPEVOLEZZA AMBIENTALE		MESE 1	MESE 2	MESE 3	MESE 4	MESE 5	MESE 6	MESE 7	MESE 8
1	Portale web								◆
	Funzionalità base		◆						
	Funzionalità avanzate								◆
2	Digital Monitoring/Social Listening				◆	◆		◆	
3	Digital Archiving				◆	◆		◆	
4	Supporto al go live			◆					
5	Conduzione Applicativa								◆

◆ rilascio completo delle funzionalità previste
◆ rilascio intermedio di alcune funzionalità

5.2 Gestione della Sicurezza

Il documento SPCL4-SEC-Documento Programmatico sulla Sicurezza (DPS)-3.2.docx è il riferimento alle politiche di sicurezza implementate dal RTI per SPC lotto 4.

Relativamente agli specifici progetti sviluppati nell'ambito dei servizi richiesti dall'Amministrazione, sarà implementato nel progetto il profilo di sicurezza per la riservatezza dei dati nonché le misure per soddisfarlo.

5.3 Piano di Qualità

Il documento SPCL4-GEN-PianoQualitaGenerale-2.3.docx è il piano di qualità di riferimento per il presente progetto.

Versione 2.0	R.T. I. Almaviva S.p.A/ Almawave S.p.A. / Indra Italia S.p.A/ Intellera Consulting S.r.l	Pagina
Data di emissione 20/05/2022	Uso pubblico	18 di 19

R.T. I. Almaviva S.p.A/ Almawave S.p.A./ Indra Italia S.p.A/ Intellera Consulting S.r.l	Sistema Pubblico di Connettività LOTTO 4
Progetto dei Fabbisogni	SPCL4-MiTE_Cultura e Sicurezza Ambientale-ProgettoFabbisogni-2.0

6 DATA DI ATTIVAZIONE

La data stimata di attivazione dei servizi contrattualizzati è il 25/05/2022.

Per la data effettiva si rimanda al relativo verbale di attivazione dei servizi firmato dall'Amministrazione e dal Fornitore.

Versione 2.0 Data di emissione 20/05/2022	R.T. I. Almaviva S.p.A/ Almawave S.p.A. / Indra Italia S.p.A/ Intellera Consulting S.r.l Uso pubblico	Pagina 19 di 19
--	---	--------------------

