

Spett.: **Ministero della Transizione Ecologica**
Dipartimento Energia
Direzione Generale Infrastrutture e Sicurezza
Divisione IV Infrastrutture energetiche
PEC: dgisseg.div05@pec.mise.gov.it

Spett.: **Ministero della Transizione Ecologica**
Dipartimento Sviluppo Sostenibile
D.G. Valutazioni Ambientali
PEC: VA@pec.mite.gov.it

Oggetto: Autorizzazione, ai sensi dell'articolo 1-sexies del decreto legge 29 agosto 2003, n. 239, convertito, con modificazioni, dalla legge 27 ottobre 2003, n. 290, e s.m.i., alla costruzione ed all'esercizio di un "nuovo elettrodotto in cavo a 132 kV fra la Stazione Elettrica (SE) La Spezia e la CP La Pianta". L'opera, composta da una terna di cavi a 132 kV con uno sviluppo di circa 4.3 km, ricade nei Comuni di La Spezia ed Arcola, in provincia di La Spezia, Regione Liguria. Posizione n. EL-507. Comunicazione di avvio procedimento. Indizione della conferenza di servizi semplificata. Riscontro Infratel Italia.

A seguito comunicazione di pari oggetto, ricevuta in data 16/06/2022 con protocollo n° 0037285, (Vs Prot. n. U.0018954 del 16/06/2022), si allega procedura per visualizzare i tracciati dei cavidotti Infratel Italia, analizzare eventuali interferenze con le opere in progettazione e per scaricare autonomamente la documentazione di as built delle stesse, qualora necessario.

Dalle verifiche condotte sulla documentazione di progetto, nella zona di intervento di Terna S.p.A., non risultano essere presenti cavidotti Infratel Italia.

Per eventuali chiarimenti e/o informazione tecniche ritenute necessarie, si prega di contattare il seguente referente presso la sede operativa di Infratel Italia in Roma, Viale America n. 201:

- Ing. Massimo Venturini
Mob. +39 366 9353371
E-mail: gmr@infratelitalia.it
PEC: posta@pec.infratelitalia.it

Distinti Saluti.

Infrastrutture e Telecomunicazioni per l'Italia S.p.A.

Responsabile Gestione e Costruzione Rete

Ing. Giulio Gioia

Documento sottoscritto con firma digitale, ai sensi del D.Lgs. 7 marzo 2005, n. 82 e del decreto del Presidente del Consiglio dei Ministri del 30 marzo 2009 e successive modifiche e/o integrazioni.

PROCEDURA PER VERIFICA INTERFERENZE

Consultare il sito indicato (browser consigliato Mozilla) e scaricare gratuitamente le planimetrie, attraverso accesso anonimo:

http://infratel.geo4wip.com/geo4wip.web/pages/mappa_man.xhtml

Ripulire la cache (da eseguire solo una volta) per il corretto posizionamento della sezione "maps" di anonimo. Per pulire la cache è sufficiente azzerare la cronologia delle esplorazioni.

Di seguito si riportano le istruzioni:

Passo 1 – Accedere alla sezione "ANONIMO" dalla pagina di login del portale GEO4WIP, selezionando il pulsante "ACCEDI".



Attendere l'apertura della sezione anonimo già posizionata su "MAPS".



Documento sottoscritto con firma digitale, ai sensi del D.Lgs. 7 marzo 2005, n. 82 e del decreto del Presidente del Consiglio dei Ministri del 30 marzo 2009 e successive modifiche e/o integrazioni.

Passo 2 – Se necessaria l’analisi di un’area specifica, impostare uno o più filtri e selezionare il pulsante “APPLICA”. Non impostare il filtro sul singolo Comune.

Se necessaria l’analisi su tutto il territorio nazionale, non impostare filtri e selezionare direttamente il pulsante “APPLICA”.

Attendere l’aggiornamento della sezione che soddisfano i filtri impostati.

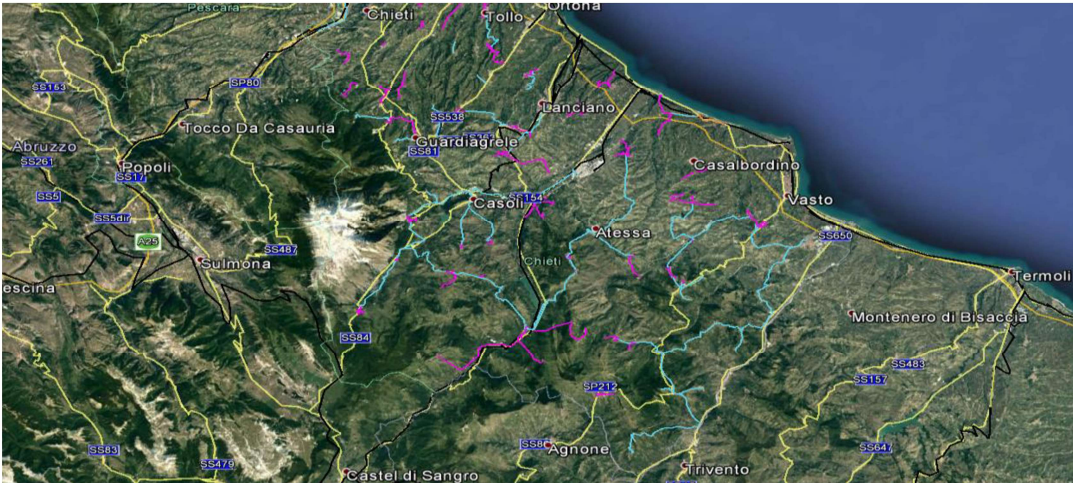


Passo 3 - Esportare la mappa globale sul PC in locale tramite la selezione del link "Export KMZ", posto sotto al pulsante "Applica" del "Menu Filtri".

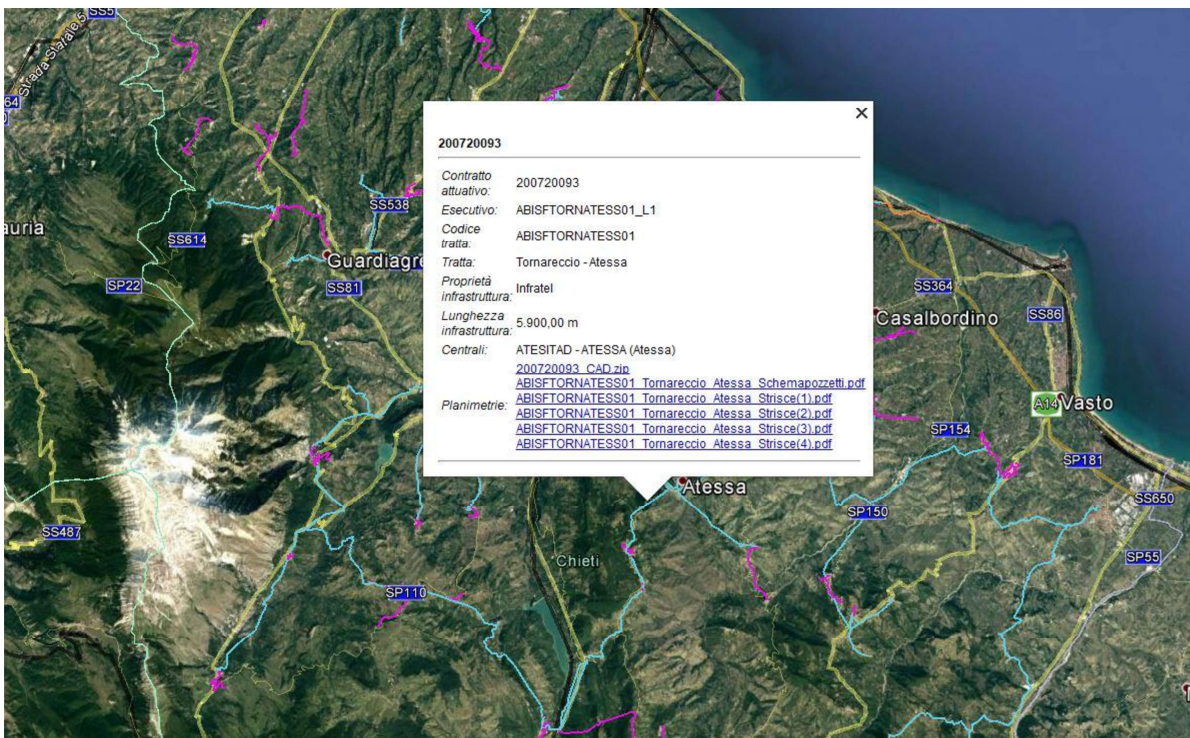


Passo 4 - Al termine aprire il file mappa_XXXX_XXXX.kmz scaricato sul PC, utilizzando l'applicazione Google Earth Pro.

Documento sottoscritto con firma digitale, ai sensi del D.Lgs. 7 marzo 2005, n. 82 e del decreto del Presidente del Consiglio dei Ministri del 30 marzo 2009 e successive modifiche e/o integrazioni.



Passo 5 – All'apertura della mappa, cercare nell'area di interesse e selezionare la tratta richiesta, per ottenere le informazioni presenti in GEO4WIP.



Passo 6 – Scaricare i files presenti nella sezione, selezionandone il nome.

Documento sottoscritto con firma digitale, ai sensi del D.Lgs. 7 marzo 2005, n. 82 e del decreto del Presidente del Consiglio dei Ministri del 30 marzo 2009 e successive modifiche e/o integrazioni.

200720093

Contratto
attuativo: 200720093

Esecutivo: ABISFTORNATESS01_L1

Codice
tratta: ABISFTORNATESS01


Tratta: Tornareccio - Atesa

Proprietà
infrastruttura: Infratel

Lunghezza
infrastruttura: 5.900,00 m

Centrali: 200720093_CAD.zip (Atessa)

Planimetrie: [ABISFTORNATESS01 Tornareccio Atesa Schemapozzetti.pdf](#)
[ABISFTORNATESS01 Tornareccio Atesa Strisce\(1\).pdf](#)
[ABISFTORNATESS01 Tornareccio Atesa Strisce\(2\).pdf](#)
[ABISFTORNATESS01 Tornareccio Atesa Strisce\(3\).pdf](#)
[ABISFTORNATESS01 Tornareccio Atesa Strisce\(4\).pdf](#)



GIULIO GIOIA
2022.07.12 18:24:49

CN=GIULIO GIOIA
C=IT
2.5.4.4=GIOIA
2.5.4.42=GIULIO

firmato con josh InfoSign

Documento sottoscritto con firma digitale, ai sensi del D.Lgs. 7 marzo 2005, n. 82 e del decreto del Presidente del Consiglio dei Ministri del 30 marzo 2009 e successive modifiche e/o integrazioni.



ACAM Acque S.p.A.
Sede Legale e Amministrativa
Via Picco, 22 - 19124 La Spezia
Tel. +39 0187 5381 Fax +39 0187 538076
Capitale Sociale i.v. Euro 24.260.050,00
Camera di Commercio Riviere di Liguria – Imperia
La Spezia - Savona, C.F. 01198370114
REA: SP-108804 (CCIAA RIVLIG)

www.acamacque.it - www.gruppoiren.it
acamacque@pec.gruppoiren.it
Società a Socio unico
Società partecipante al Gruppo IVA Iren
Partita IVA del Gruppo 02863660359
Società sottoposta a direzione
e coordinamento di Iren S.p.A. C.F. 07129470014

2.15

La Spezia, 28/06/2022
prot. n. AQ001506-2022-P

Spett.le
Ministero della Transizione Ecologica
DIPARTIMENTO ENERGIA
Direzione Generale Infrastrutture e Sicurezza
Divisione IV – Infrastrutture
Via Molise, 2 – 00187 Roma
e-mail: elisabetta.dagostino@mise.gov.it
p.e.c.: dgisseg.div05@pec.mise.gov.it

Oggetto: Autorizzazione, ai sensi dell’articolo 1-sexies del decreto legge 29 agosto 2003, n. 239, convertito, con modificazioni, dalla legge 27 ottobre 2003, n. 290, e s.m.i., alla costruzione ed all’esercizio di un “nuovo elettrodotto in cavo a 132 kV fra la Stazione Elettrica (SE) La Spezia e la CP La Pianta”.
L’opera, composta da una terna di cavi a 132 kV con uno sviluppo di circa 4.3 km, ricade nei Comuni di La Spezia ed Arcola, in provincia di La Spezia, Regione Liguria.

Posizione n. EL-507 (da citare in tutte le comunicazioni)

Trasmissione parere ACAM Acque S.p.A..

Sulla base della documentazione messa a disposizione, si conferma la presenza di interferenze delle opere in oggetto con le reti e gli impianti gestiti da ACAM Acque S.p.A. ubicati lungo le direttrici stradali interessate dagli interventi.

Pertanto il nulla osta alla realizzazione delle opere in oggetto è subordinato alle seguenti prescrizioni.

Per approfondire l’individuazione e la modalità di risoluzione delle interferenze, il Committente delle opere in oggetto deve trasmettere ad ACAM Acque S.p.A. una lettera in cui si richiedono sopralluoghi con tracciature delle reti idriche e fognarie presenti nelle aree interessate dagli interventi.

Il Committente delle opere dovrà inoltre formalizzare per iscritto ad ACAM Acque S.p.A. la richiesta di un preventivo per la risoluzione delle interferenze.

Le opere di cui all’oggetto dovranno essere realizzate mantenendo sempre l’accessibilità delle reti e/o impianti gestiti dalla Scrivente, adottando provvedimenti atti a preservarne l’integrità nonché assicurando la continuità del servizio erogato da ACAM Acque S.p.A..

La posa dell’elettrodotto e la realizzazione di eventuali cabine dovranno rispettare le distanze prescritte dalle normative vigenti in materia di elettrodotti con reti idriche e fognarie.

Il Progetto predisposto dal Committente deve essere completo di elaborati che descrivano chiaramente le modalità di risoluzione delle interferenze concertate con i Tecnici della Scrivente e dovranno essere preventivamente approvati da ACAM Acque S.p.A..

Il Committente delle opere è tenuto ad accertare che le modalità di risoluzione delle interferenze risultino compatibili con eventuali interventi di altri Enti Gestori e che assicurino distanze da altre reti e/o manufatti conformi a quanto previsto dalle normative di riferimento.

Gli elaborati progettuali dovranno indicare la data prevista per l'inizio dei lavori ed un cronoprogramma relativo agli interventi per la risoluzione delle interferenze da realizzare nell'ambito della cantierizzazione delle opere in oggetto.

Il Committente o comunque la Stazione Appaltante, dovrà preavvisare con congruo anticipo la Scrivente circa l'effettiva data di inizio della fase di cantierizzazione dei lavori, al fine di concordare insieme ai tecnici della Scrivente i tempi e le modalità operative necessari per la risoluzione delle interferenze già individuate negli elaborati progettuali.

I Tecnici di ACAM Acque S.p.A. effettueranno l'Alta Sorveglianza sugli interventi.

Gli oneri per la risoluzione delle interferenze si intendono interamente a carico del Committente delle opere in oggetto, ivi compresi gli oneri per il coordinamento della sicurezza ai fini di applicazione del D.Lgs.81/08.

Eventuali oneri a carico del Gestore dovranno essere preventivamente autorizzati dall'Autorità d'Ambito.

Per eventuali informazioni vogliate contattare il Per.Ind. Giuseppe Manni (tel.335 7740139).

Distinti saluti.



ACAM Acque S.p.A.
Il Direttore
(Ing. Marco Fanton)



Vice Direzione Generale Network Management Infrastrutture

Direzione Operativa Infrastrutture

Direzione Operativa Infrastrutture Territoriale Firenze

Il Direttore

**MINISTERO DELLA TRANSIZIONE
ECOLOGICA
DIPARTIMENTO ENERGIA
DIREZIONE GENERALE
INFRASTRUTTURE E SICUREZZA
Divisione IV-Infrastrutture energetiche**

PEC: dgisseg.div05@pec.mise.gov.it

Oggetto: Autorizzazione, ai sensi dell'articolo 1-sexies del decreto legge 29 agosto 2003, n. 239, convertito, con modificazioni, dalla legge 27 ottobre 2003, n. 290, e s.m.i., alla costruzione ed all'esercizio di un "nuovo elettrodotto in cavo a 132 kV fra la Stazione Elettrica (SE) La Spezia e la CP La Pianta". L'opera, composta da una terna di cavi a 132 kV con uno sviluppo di circa 4.3 km, ricade nei Comuni di La Spezia ed Arcola, in provincia di La Spezia, Regione Liguria.

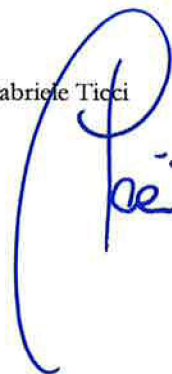
Posizione n. EL-507

Con riferimento al procedimento in oggetto di cui alla nota mise.AOO_ENE REGISTRO UFFICIALE.U.0018954 del 16.06.2022 ed in risposta alle integrazioni di cui alla nota GRUPPO TERNA /P20220062293-18/07/2022 inoltrata a questa Direzione per competenza territoriale, si esprime parere favorevole specificando che, sulla base del progetto esecutivo, il quale dovrà comunque essere valutato e approvato da questa Direzione, sarà sottoscritta con questa Società specifica convenzione a titolo oneroso con l'ente gestore dell'attraversamento.

Restando a disposizione per ogni chiarimento/approfondimento, si porgono

Distinti saluti

Gabriele Ticci



LC - EB

Viale Francesco Redi, 2 - 50144 - Firenze
Rete Ferroviaria Italiana - Società per Azioni - Gruppo Ferrovie dello Stato Italiane
Società con socio unico soggetta all'attività di direzione e coordinamento di
Ferrovie dello Stato Italiane S.p.A. a norma dell'art. 2497 sexies del
cod. civ. e del D.J.gs. n. 112/2015

Sede legale: Piazza della Croce Rossa, 1 - 00161 Roma
Cap. Soc. euro 31.528.425.067,00
Iscritta al Registro delle Imprese di Roma
Cod. Fisc. 01585570581 e P. Iva 01008081000 - R.I.A. 758300

